

Kreisschule Ursern

Schulinfoblatt



Schuljahr 2015 / 16

Inhaltsverzeichnis

Vorwort	3
Neue Lehrpersonen	4
Leitung der Schule	5
Organigramm und Webkontakte	6
Schulrat und Schulleitung	7
Klassen- und Fachlehrpersonen	8
Erreichbarkeit	9
Schulabsenzen und Dispensationen	10
Weitere Regelungen	11/12
Schul- und Ferienplan	13
Jahresübersicht	14
Schülerzahlen 2015/16	15
Informationen zum Schulbetrieb	15/16

Geschätzte Eltern, liebe Schülerinnen und Schüler

Das Schuljahr 2015/16 steht vor der Tür und mit ihm einige grundlegende Neuerungen im Schulwesen des Kantons Uri. Am 20. April 2016 startet für die Urner Lehrerschaft offiziell die Einführungsphase für die Umsetzung des Lehrplan21. In den nächsten Jahren wird dies auch für Andermatt auf der Ebene Unterricht massgebend sein. Mit der Einführung des neuen Lehrplans wird es nur kleine Anpassungen in der Stundentafel und letztlich in den Stundenplänen der Kinder geben. Dazu läuft im Moment eine Vernehmlassung. Zentraler Fokus ist die Orientierung an Kompetenzen und alle damit zusammenhängenden nötigen Anpassungen. Wir werden selbstverständlich rechtzeitig über Neuerungen orientieren. Grundsätzlich wird aber der Unterricht nicht von heute auf morgen einschneidende Änderungen erfahren.

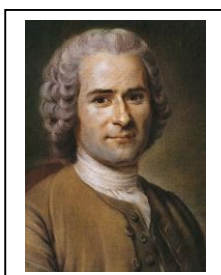
Durch die Schliessung des Schulstandortes Hospental werden wir ab August 2015 im Urserntal alle Kinder in Andermatt unterrichten. Dazu war eine Anpassung der Statuten nötig. Künftig trägt die Schule den Namen **Kreisschule Ursern** und sie wird durch einen 5-köpfigen Kreisschulrat strategisch und durch die Schulleitung operativ geführt.

Ab 2016 wird der Vollzeitkindergarten obligatorischer Teil der Volksschule. Nach wie vor freiwillig bleibt aber das erste Kindergartenjahr.

Am 27. Juni 2015 ist es nun soweit. Die Umgestaltung der Aussenanlage beim Bodenschulhaus ist nach rund 2 Jahren Arbeit mit 4 Projekttagen der Schule beendet worden und wir dürfen an diesem Tag zu einer Eröffnungsfeier einladen, die zusammen mit dem Energiestadtfest einen feierlichen Schlusspunkt setzen wird. An dieser Stelle ein herzliches Dankeschön allen Helferinnen und Helfern, Sponsoren, Gemeinde, Schulrat und der Schule für den grossen Einsatz und die grosszügige Unterstützung.

Nun wünsche ich allen erholsame und erlebnisreiche Sommerferien und viel Elan und guten Mut für die neuen Herausforderungen im neuen Schuljahr.

Schulleiter Guido Baumann



„Man muss viel gelernt haben, um über das, was man nicht weiss, fragen zu können.“

*Jean-Jacques Rousseau
(1712 - 1778) Genfer Schriftsteller, Philosoph, Pädagoge,
Naturforscher und Komponist der Aufklärung.*

Unsere neuen Lehrpersonen

Renner Brigitte (Gesamtschule Hospental), Russi Claire und Regli Maja beenden auf Ende Schuljahr ihre Unterrichtstätigkeit infolge Pensionierung. Wir bedanken uns herzlich für die geleistete Arbeit und wünschen viel Erfolg und gute Gesundheit für die Zukunft.

Jauch Remo möchte sich anderweitig orientieren und verlässt uns ebenfalls auf kommendes Schuljahr. Auch ihm wünschen wir gutes Gelingen und weiterhin viel Erfolg für kommende Projekte.

Die neuen Lehrpersonen der Kreisschule Ursern sind:

- **Primarschule**



Rufener Nina

- **Oberstufe**



Gerig Fabian



Christen Manuela

Die Leitung unserer Schule

- **Schulrat**

Der Schulrat ist leitendes Organ der Schule. Er ist verantwortlich für die *strategische Führung* der Schule und trägt die Gesamtverantwortung.

- **Schulleitung**

Die Schulleitung ist verantwortlich für die *operative Führung* der Schule nach demokratischen Grundsätzen. Sie fällt für die Schule und das Lehrerinnen- und Lehrerteam wichtige Entscheide zusammen mit der erweiterten Schulleitung.

Ihre Aufgabe umfasst vier Bereiche:

- Pädagogischer Bereich
- Bereich Gestaltung und Entwicklung
- Bereich Personelle Führung
- Bereich Organisation und Administration

Sie kann bestimmte Aufgaben an die Schuladministration, an die Stufenvertreter/innen oder an die Lehrerschaft delegieren. Sie ist Bindeglied zwischen Schulrat und Lehrerschaft und nimmt an den Sitzungen des Schulrates teil.

- **Erweiterte Schulleitung**

Die erweiterte Schulleitung setzt sich zusammen aus dem Schulleiter und je einer Vertretung aus dem Kindergarten, der Primarschule und der Oberstufe.

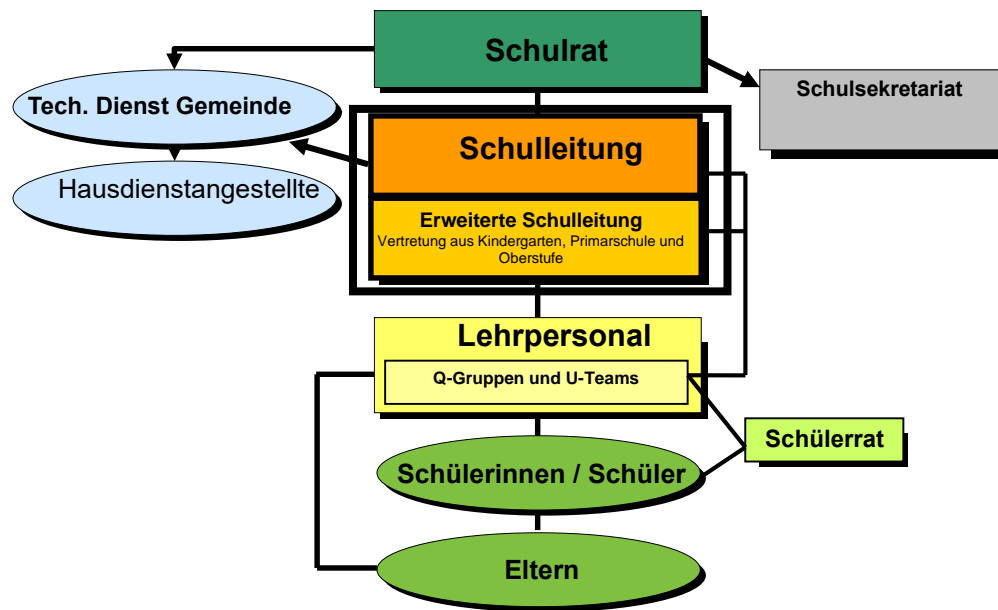


Bodenschulhaus



Dorfschulhaus

Organigramm Schule Andermatt



Weblinks



www.schuleanderstatt.ch



www.lehrstellen.ur.ch



www.kontakt-uri.ch



www.bildungsportal-uri.ch



www.ilern.ch



www.gesundheitsfoerderung.ch



www.antolin.de



www.berufsberatung.ch



www.feel-ok.ch



www.schuleanderstatt.jimdo.com

Personelle Besetzung der Gremien

- **Kreisschulrat Ursern**

Präsident	Zurfluh Manfred	041 887 00 36
Vizepräsident	Baumann Armin	041 870 06 60
Verwalter	Nager Alfred	041 887 09 74
Mitglieder	Bonetti Jovita Jörg Albertina	041 887 01 28 041 887 08 86
Mitglied Realp	Simmen Urs	041 887 03 08
Mitglied Hospental	Regli Gabriela	041 887 13 08

- **Schulsekretariat**

Gisler Raphaela		041 888 71 41
-----------------	--	---------------

- **Schulleitung Kreisschule Ursern**

Schulleiter	Baumann Guido	079 262 33 52 041 887 17 32
Stufenvertretung Kindergarten	Süntinger Dominika	079 267 91 06
Stufenvertretung Primar	Cathomen Mario	078 769 92 73
Stufenvertretung Oberstufe	Riedi Corsin	079 638 49 47

- **Hauswarte**

Christen Brigitte und Toni		041 887 02 45
----------------------------	--	---------------

Klassen- und Fachlehrpersonen

Kindergarten

Süntinger Dominika	079 267 91 06
Breu Fabienne	041 870 94 19

Zahnpflege

Flachsmann Carmen	041 870 62 19
-------------------	---------------

Klassenlehrpersonen der Primarschule

1. Primarklasse	Imhof Melanie	041 870 81 28
2. Primarklasse	Gisler Vreny	041 887 17 50
3. Primarklasse	Rufener Nina	079 275 12 61
4. Primarklasse	Cathomen Mario	078 769 92 73
5. Primarklasse	Perroulaz Beat	041 887 10 47
6. Primarklasse	Gehrig Franz	041 887 11 64

Klassenlehrpersonen der Oberstufe

1. Oberstufe	Gerig Fabian	079 684 30 12
2. Oberstufe	Riedi Corsin	079 638 49 47
3. Oberstufe	Zaugg Uwe	041 887 00 87

Fachlehrpersonen

Primar	Gnos Simone	041 870 18 21
Oberstufe	Baumann Guido	079 262 33 52
	Christen Manuela	079 388 42 18
	Epp Claudia	079 767 89 66
HW/TG	Kägi Monika	041 887 01 07
	Steffen Frieda	041 887 11 38
Integrierte Förderung	Cathomen Mario	078 769 92 73
	Russi Daniela	041 887 05 04
Pers. Assistenzen	Simmen Patricia	041 887 01 17
	Nager Edith	041 887 09 74
Logopädie	Kalbermatten Andrea	041 874 13 75
Deutsch für Fremdsprachige	Süntinger Dominika	079 267 91 06
	Gisler Vreny	041 887 17 50
	Gnos Simone	041 870 18 21
Religion	Imhof Edy	079 229 39 34
Ethik und Religion	Christen Karin	041 887 09 12

- **Schulhäuser**

Tel. Lehrerzimmer Dorfschulhaus 041 887 08 75

Tel. Lehrerzimmer Bodenschulhaus/Schulleitung 041 887 17 32

Mail: info@schuleandermatt.ch

Auf unserer Homepage www.schuleandermatt.ch finden Sie unter „Formulare“ diverse Formulare zum Downloaden.

- **Schulleitung**

Telefon: 041 887 17 32 / 079 262 33 52

Mail: schulleitung@schuleandermatt.ch

Für Gespräche und Anliegen machen Sie bitte vorgängig telefonisch einen Termin aus.

- **Schülerhotline:**

Für die Durchführung wetterbedingter Anlässe schaltet die Schule nach Ansage eine Meldung auf der RegioInfo 1600 der Swisscom.

Über den Einsatz der Hotline werden die Schülerinnen und Schüler jeweils informiert.

- **Ansprechpersonen der Eltern**

Für schulische und pädagogische Belange oder bei familiären Situationen, welche die Schule auch betreffen, wenden Sie sich grundsätzlich an die Klassenlehrerin oder den Klassenlehrer. Ist dies nicht möglich oder war dies erfolglos, so wenden Sie sich an den Schulleiter.

Absenzen

Kann eine Schülerin oder ein Schüler wegen Krankheit oder Unwohlsein am Unterricht nicht teilnehmen, so haben dies die Eltern der Klassenlehrperson am selben Tag, wenn möglich noch vor Unterrichtsbeginn mitzuteilen. Bei Absenzen von mehr als 4 Schultagen ist der Lehrperson ein ärztliches Zeugnis vorzulegen.

Dispensation

Wenn Sie Ihr Kind aus irgendeinem vorhersehbaren Grund vom Unterricht freistellen möchten, müssen Sie dies der **Klassenlehrperson frühzeitig mit Begründung** mitteilen. Die Klassenlehrperson kann eine Schülerin oder einen Schüler pro Schuljahr in eigener Kompetenz bis max. 6 Halbtage vom Schulunterricht dispensieren. Über Dispensationen von mehr als 6 Halbtagen entscheidet die Schulleitung. Bewilligungen für Urlaub / Ferien oder zur Teilnahme an Sport- und Ferienlagern während der Schulzeit können grundsätzlich keine erteilt werden. Trainingskurse von Sportverbänden und Ähnliches sind bewilligungspflichtig. Diesbezügliche Gesuche sind einen Monat im Voraus einzureichen.

Selbstdispensation

Ihr Kind kann, mit Ihrer Erlaubnis und ohne Begründung gegenüber der Schule vier Schulhalbtage pro Schuljahr von der Schule fernbleiben. Benachrichtigen Sie **mindestens 1 Woche vorher die Klassenlehrperson**. (Ausnahme: keine Selbstdispensation 1 Woche vor und nach den Sommerferien) Das Kind ist dafür verantwortlich, den verpassten Schulstoff vor- oder nachzuholen. Dazu muss es sich vorgängig mit den betreffenden Lehrpersonen in Verbindung setzen.

- **Fotos**

Während dem Schuljahr, insbesondere bei Sportanlässen, Projekten oder ähnlichen Anlässen werden ab und zu Fotos gemacht, die wir allenfalls für unsere Homepage oder für Zeitungsartikel verwenden. Wir stellen keine Kinder mit Namen in öffentlichen Medien und vermeiden auch Einzelaufnahmen. Sollten Sie grundsätzlich wünschen, dass keine Aufnahmen ihrer Kinder veröffentlicht werden, teilen Sie dies bitte der entsprechenden Klassenlehrperson mit.

- **Regelung betreffend Rauchen und Alkohol**

Das Rauchen und der Konsum von Alkohol auf dem Schulareal sind grundsätzlich verboten.

Das Rauchverbot gilt auch für alle Räumlichkeiten der Schule.

- **Strassensperrungen im Winter**

Die Eltern informieren sich über die öffentlichen Medien über den Strassen- und Bahnverkehrszustand. (TCS/ MGB/ Teletext/ etc.)

Über den folgenden Link haben Sie die Möglichkeit einen automatischen SMS Warndienst einzurichten:

http://www.ur.ch/de/aktuelles/aktuellesinformationen/mmdirektionen/?action=showinfo&info_id=19671

Die Kinder kommen grundsätzlich zur Schule, solange die Bahnverbindung gewährleistet ist. Sind sämtliche Verkehrswege unterbrochen, bleiben die Kinder zu Hause und melden sich bei der Klassenlehrperson zwecks Abmeldung und Absprache bezüglich des Unterrichtsstoffs. Benützen die Kinder eine spätere Verkehrsverbindung, melden Sie dies ebenfalls der Klassenlehrperson. Die Schule schickt die Schülerinnen und Schüler bei drohenden Strassen- und Bahnsperrungen vorgängig nach Hause oder zu der zugewiesenen Unterbringung in einer Familie in Andermatt. Die Klassenlehrperson oder die entsprechende Fachlehrperson orientiert in diesem Fall die Eltern. Es empfiehlt sich für Ausnahmesituationen in Andermatt eine Familie zu suchen, bei der bei ausserordentlichen Krisenlagen Kinder kurzfristig unterkommen könnten. Melden Sie entsprechende Adressen bei der Schulleitung.

- **Betreuter Mittagstisch**

Das Betagten- und Pflegeheim Ursern bietet einen betreuten Mittagstisch an. Melden Sie sich direkt vor Ort, um die nötigen Informationen zu erhalten. Telefon 041 888 70 13

(betagtenheimursern@bluewin.ch)

- **Schulzahnarzt**

Das Schulgesetz schreibt vor, dass alle Kinder jährlich ihre Zähne untersuchen lassen. Sie als Eltern melden Ihr Kind selber bei einem Zahnarzt nach Ihrer Wahl an. Der Zahnarzt rechnet direkt mit der Schulverwaltung ab. Das entsprechende Formular erhalten Sie von der Klassenlehrperson und Sie retournieren dieses per Ende Schuljahr.

Vom Kindergarten bis zur 6. Klasse wird Carmen Flachsmann den Zahnpflegeunterricht durchführen. Sie zeigt den Kindern fachgerechtes Zähneputzen und behandelt verschiedene weitere Themen.

- **Vermietung von Räumlichkeiten**

Aula, Sportanlage, Gruppenräume, Informatikzimmer und Küche stehen der Öffentlichkeit ausserhalb der Schulzeit zur Verfügung.

Unter www.gemeinde-andermatt.ch – Freizeit/Kultur– Sport u. Freizeitanlagen finden Sie ein Gesuchformular für die Vermietung von Räumlichkeiten.

Schul- und Ferienplan 2015 / 16

	Erster Ferientag	Letzter Ferientag
Sommerferien		So 16.08.2015
Herbstferien	Sa 03.10.2015	So 18.10.2015
Weihnachtsferien	Do 24.12.2015	So 10.01.2016
Fasnachtstage	Do 04.02.2016	Di 09.02.2016
Sportferien	Sa 27.02.2016	So 06.03.2016
Frühlingsferien	Sa 23.04.2016	So 08.05.2016
Sommerferien	Sa 02.07.2014	Mo 15.08.2016
Herbstferien	Sa 08.10.2016	So 23.10.2016
Weihnachtsferien	Sa 24.12.2016	So 08.01.2017

SCHULFREIE TAGE 2015 / 16

Maria Empfängnis-Brücke	Mo/Di	07./08.12.2015
Karfreitag	Fr	25.03.2016
Ostermontag	Mo	28.03.2016
Pfingstmontag	Mo	16.05.2016
Fronleichnam-Brücke	Do/Fr	26./27.05.2016

Mittwoch	09.12.2015	ganzer Tag Unterricht
Mittwoch	23.12.2015	ganzer Tag Unterricht
Mittwoch	20.04.2016	ganzer Tag schulfrei (neu!)
Mittwoch	25.05.2016	ganzer Tag Unterricht

BEMERKUNGEN ZUM SCHULBETRIEB

Muss ein Kind von der Schule wegbleiben, so ist dies von den Eltern der Lehrerschaft vor Schulbeginn zu melden. Dispensgesuche sind zuerst an die Lehrerschaft zu richten.

Bewilligungen für Urlaub/Ferien oder zur Teilnahme an Ski- und Ferienlagern während der Schulzeit können grundsätzlich keine erteilt werden.

Trainingskurse von Sportverbänden sind bewilligungspflichtig. Diesbezügliche Gesuche sind einen Monat im Voraus einzureichen.

1. Semester

Schulbeginn	17.08.2015
Herbstwanderung	ab Woche 36
Sporttag (Golf Charity)	Woche 38
Herbstferien	03.10.2015 – 18.10.2015
Berufsinformationstage 2. Oberstufe	in den Herbstferien
Tage der offenen Tür	09./10.11.2015
Zwischenzeugnis Oberstufe	27.11.2015
Maria Empfängnis-Brücke	07./08.12.2015
Mittwochnachmittag Unterricht	09.12.2015
Mittwochnachmittag Unterricht	23.12.2015
Weihnachtsferien	24.12.2015 – 10.01.2016
Skischulwoche des Kindergartens	18.01.2016 – 22.01.2016
Skinachmittag	ab Woche 3
Semesterschluss	29.01.2016

2. Semester

Fasnachtstage	04.02.2016 – 09.02.2016
Wintersporttag	ab Woche 7
Sportferien	27.02.2016 – 06.03.2016
Jugendskirennen	ab Woche 11
Schnupperwoche der 2. Oberstufe	ab Woche 16
Karfreitag	25.03.2016
Ostermontag	28.03.2016
Tag der offenen Tür	07.04.2016 – 08.04.2016
Zwischenzeugnis Oberstufe	15.04.2016
Ganzer Tag schulfrei (Weiterbildung Lehrpersonen)	20.04.2016
Frühlingsferien	23.04.2016 – 08.05.2016
Pfingstmontag	16.05.2016
Mittwochnachmittag Unterricht	25.05.2016
Fronleichnam-Brücke	26./27.05.2016
Lager und Schulreisen Oberstufe	13.06. -17.06.
Schulreisen Kindergarten und Primar	Mai / Juni 2016
Schulschluss	01.07.2016
Sommerferienbeginn	02.07.2016
Erster Schultag Schuljahr 2016/17	16.08.2016
Herbstferien 2016/17	08.10.2016 – 23.10.2016

Schülerzahlen 2015 / 16

Schulstufen	Mädchen	Knaben	Total
Teilzeitkindergarten	5	6	11
Vollzeitkindergarten	3	7	10
Primarschule	27	32	59
Oberstufe	17	20	37
Total	52	65	117

Stand Juni 2015

Informationen zum Schulbetrieb

- **Unterrichtsbeginn**

Der Unterricht beginnt für die Oberstufe frühestens um 07.35 Uhr. Die Mittagspause beginnt für alle um **11.50** Uhr. Für die Primarschule beginnt der Unterricht immer um 08.20 Uhr, für den Kindergarten um 08.15 Uhr.

Die Schule beginnt am Nachmittag um 13.35 Uhr. (Kindergarten 13.30 Uhr)

Die genauen Unterrichtszeiten der Klassen finden Sie in den jeweiligen Stundenplänen der Klassen.

- **Blockzeiten**

Die obligatorischen Blockzeiten beinhalten einen gemeinsamen Schulbeginn und Schulschluss des Kindergartens und der Primarschule am Morgen. Ebenfalls werden die Kinder am Morgen auch bei Ausfällen von Lehrpersonen in jedem Fall in der Schule betreut.

- **Schulordnung**

Die Schulordnung regelt die Zusammenarbeit und das Zusammenleben innerhalb des Schulbetriebs. Sie wird Anfang des Schuljahres mit den Kindern besprochen und ist verpflichtend. Sie wird den Schülerinnen und Schülern sowie den Eltern zur Kenntnisnahme vorgelegt.

- **Absenzeinträge im Zeugnis**

Jegliches Fernbleiben vom Unterricht wird als Absenz (entschuldigt oder unentschuldigt) im Zeugnis vermerkt.

- **Religion**

Für den Religionsunterricht und die Schulmesse können Sie Ihr Kind semesterweise dispensieren lassen. Melden Sie dies schriftlich beim zuständigen Pfarramt mit Kopie an die Schulleitung.

- **Kontaktheft**

Das Kontaktheft ist ein offizielles Dokument, das als Hausaufgabenheft und als schriftliches Kommunikationsmittel zwischen Eltern und Lehrpersonen dient. Es soll periodisch von den Eltern oder Erziehungsberechtigten eingesehen und unterschrieben werden. Die genaue Handhabung erfahren Sie über die Klassenlehrpersonen.

- **Externe Schulevaluation**

Die Resultate der externen Schulevaluation finden Sie auf unserer Homepage www.schuleandermatt.ch

- **Weitergabe persönlicher Daten**

Wir bitten Eltern und Erziehungsberechtigte, die entsprechenden Klassen- und Fachlehrpersonen Anfang Schuljahr über wichtige - insbesondere medizinisch relevante - Daten zu ihren Kindern in Kenntnis zu setzen und ihnen die Erlaubnis zur Verwendung dieser Daten für schulische Zwecke zur Sicherheit der Kinder zu erteilen. Wir garantieren andererseits über unser Amtsgeheimnis sensible Daten nicht an Dritte weiterzugeben.